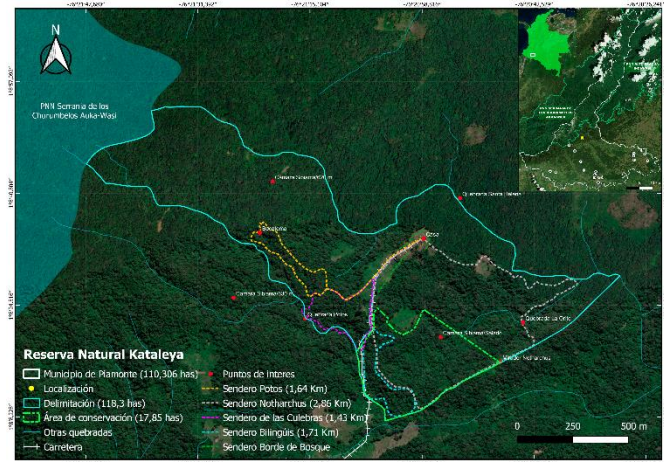


Localización



La Reserva Natural Kataleya se encuentra a 7,7 Km al Norte de la cabecera municipal y se accede por carretera destapada. El relieve de la Reserva es quebrado y el rango altitudinal va desde los 380 a los 950 m, donde limita con el PNN Serranía de los Churumbelos Auka-Wasi. Las áreas generales exploradas para el conocimiento de su biodiversidad se resumen a continuación: **1. Camino de entrada:** Acceso por carretera destapada, en moto o en carro (7,7 Km). También se consideran aquí, algunas especies registradas por el camino antiguo, circundante a la Reserva., **2. Sendero Borde de bosque:** Casa y alrededores con vista a la montaña y planicie, las bandadas de aves se aprecian con facilidad en las copas de árboles cercanos, ideal para fotografías. La actividad de las aves es muy alta especialmente en horas de la mañana., **3. Senderos por el Bosque:** Recorridos en el interior de bosque en muy buen estado de conservación, incluye los senderos Bilingüis, La Roca, Las Culebras y Potos, que son Ideales para hacer búsqueda de herpetos y mamíferos nocturnos. A continuación, se relaciona registros de biodiversidad asociada a las áreas y senderos.

Avifauna (Aves)

Especie	Senderos	X
1 <i>Tinamus major</i> (Tinamú Grande-Gallineta)	2,3	
2 <i>Crypturellus cinereus</i> (Panguana negra)	1,3	
3 <i>Crypturellus soui</i> (Paguana pequeña)	1,3	
4 <i>Penelope jacquacu</i> (Pava Tarro)	2,3	
5 <i>Ortalis guttata</i> (Guacharaca)	2,3	
6 <i>Nothocrex urumutum</i> (Paujil Colorado)	3	
7 <i>Odontophorus gujanensis</i> (Perdiz-Corcovado)	2,3	
8 <i>Patagioenas speciosa</i> (Torcaza Escamada)	2	
9 <i>Patagioenas cayennensis</i> (Torcaza Morada)	2,3	
10 <i>Patagioenas plumbea</i> (Paloma Montuna)	2,3	
11 <i>Patagioenas subvinacea</i> (Torcaza Colorada)	3	
12 <i>Geotrygon saphirina</i> (Paloma terrestre montuna)	3	
13 <i>Geotrygon montana</i> (Torcaza Montañacaminadora)	3	
14 <i>Leptotila rufaxilla</i> (Torcaza Rastrojera)	1,2	
15 <i>Crotophaga ani</i> (Chamon Común)	1,2	
16 <i>Piaya cayana</i> (Cuco-ardilla Común)	1,2,3	
17 <i>Piaya melanogaster</i> (Cuco-ardilla coronigris)	2,3	
18 <i>Nyctibius grandis</i> (Biemparado Grande)	2,3	
19 <i>Nyctibius aethereus</i> (Biemparado Rabilargo)	3	
20 <i>Nyctibius griseus</i> (Biemparado Común)	2,3	
21 <i>Nyctidromus albicollis</i> (Bujío-Guardacaminos)	2	
22 <i>Streptoprocne rutila</i> (Vencejo Cuellirrojo)	2	
23 <i>Streptoprocne zonaris</i> (Vencejo Colirajeo)	1,2	
24 <i>Chaetura cinereiventris</i> (Vencejo Cenizo)	2	
25 <i>Chaetura egregia</i> (Swift pálido)	2	
26 <i>Chaetura brachyura</i> (Vencejo)	2	
27 <i>Panyptila cayennensis</i> (Vencejo Babihorcado)	2	
28 <i>Phaethornis griseogularis</i> (Ermitaño Gorgigrís)	3	
29 <i>Phaethornis bourcierii</i> (Ermitaño Piquirrecto)	3	
30 <i>Phaethornis malaris</i> (Colibrí Piquigrande)	3	
31 <i>Doryfera ludovicae</i> (Pico-de-lanza Frentiverde)	2	
32 <i>Doryfera johannae</i> (Pico-de-lanza Frentiazul)	2	
33 <i>Heliothryx auritus</i> (Hada Oriental)	2,3	
34 <i>Anthracothorax nigricollis</i> (Colibrí Pechinegro)	1,2	
35 <i>Heliodoxa aurescens</i> (Diamante Pechicastaño)	3	
36 <i>Campylopterus largipennis</i> (Colibrí Pechigrís)	3	
37 <i>Thalurania furcata</i> (Ninfa Morada)	2,3	
38 <i>Chrysura oenone</i> (Zafiro Colidorado)	2	
39 <i>Chionomesa fimbriata</i> (Colibrí ventriblanco)	1,2	
40 <i>Eurypyga helias</i> (Garza del Sol)	3	
41 <i>Coragyps atratus</i> (Gallinazo)	1,2	
42 <i>Cathartes aura</i> (Guala Cabeciroja)	1,2	
43 <i>Cathartes melambrotus</i> (Guala Amazónica)	1,2	
44 <i>Elanoides forficatus</i> (Águila Tijereta)	2	
45 <i>Spizaetus tyrannus</i> (Águila Iguanera)	2	
46 <i>Spizaetus melanoleucus</i> (Águila Enmascarada)	2	
47 <i>Harpagus bidentatus</i> (Gavilán Mentón Rayado)	1,3	
48 <i>Ictinia plumbea</i> (Águila Plomiza)	2,3	
49 <i>Microspizias superciliosus</i> (Azor Diminuto)	2	
50 <i>Rupornis magnirostris</i> (Gavilán Caminero)	2,3	
51 <i>Pseudastur albicollis</i> (Gavilán Blanco)	2,3	
52 <i>Megascops choliba</i> (Búho Currucutú)	2	
53 <i>Megascops watsonii</i> (Búho Selvático)	2,3	
54 <i>Lophotrix cristata</i> (Búho Crestado)	2,3	
55 <i>Pulsatrix melanota</i> (Búho Barrado)	2,3	
56 <i>Glaucidium brasilianum</i> (Buhito Ferrugíneo)	2	
57 <i>Trogon melanurus</i> (Trogón Colinegro)	2,3	
58 <i>Trogon viridis</i> (Trogón Coliblanco)	1,2,3	
59 <i>Trogon ramonianus</i> (Trogón Pechiamarillo)	2,3	
60 <i>Trogon rufus</i> (Trogón Esmeralda)	3	
61 <i>Trogon collaris</i> (Trogón Collarejo)	3	
62 <i>Electron platyrhynchum</i> (Barranquero Piquigrueso)	3	
63 <i>Baryphthengus martii</i> (Barranquero Pechicastaño)	3	
64 <i>Momotus momota</i> (Barranquero-Turupe)	1,3	
65 <i>Notharchus hyperhynchus</i> (Bobito de Collar)	2,3	
66 <i>Micromonacha lanceolata</i> (Bigotudo Lanceolado)	2	
67 <i>Monasa morphoeus</i> (Monjita Cantora)	3	

68 <i>Monasa flavivestris</i> (Bujita Piquiblanca)	3
69 <i>Capito auratus</i> (Piquigrueso Pechiamarillo)	1,2,3
70 <i>Ramphastos tucanus</i> (Tucán Pechiblanco)	1,2,3
71 <i>Ramphastos vitellinus</i> (Tucán Pechiblanco Dios-te)	1,2,3
72 <i>Selenidera reinwardtii</i> (Tucancito Aserador)	2,3
73 <i>Pteroglossus inscriptus</i> (Pichí Pechiamarillo)	1,2,3
74 <i>Pteroglossus castanotis</i> (Pichí Bandirrojo)	1,2,3
75 <i>Pteroglossus pluricinctus</i> (Pichí Dos bandas)	1,2,3
76 <i>Melanerpes cruentatus</i> (Carpintero Cejón)	1,2
77 <i>Dryobates affinis</i> (Carpintero mediano saratano)	2,3
78 <i>Campephilus rubricollis</i> (Carpintero Cuellirrojo)	2,3
79 <i>Campephilus melanoleucus</i> (Carpintero Copetirrojo)	1,2,3
80 <i>Dryocopus lineatus</i> (Carpintero Copetirrojo Real)	2,3
81 <i>Ceuleus flavus</i> (Carpintero Amarillo)	1
82 <i>Piculus leucolaemus</i> (Carpintero Bigotudo)	2,3
83 <i>Piculus chrysochloros</i> (Carpintero Dorado)	2,3
84 <i>Colaptes punctigula</i> (Carpintero Pechipunteado)	1
85 <i>Herpotheres cassinans</i> (Halcón Reidor)	2,3
86 <i>Ibycter americanus</i> (Cacao Avispero)	2,3
87 <i>Daptrius ater</i> (Garrapatero Negro)	1,2
88 <i>Milvago chimachima</i> (Garrapatero Blanco)	1,2
89 <i>Falco ruficularis</i> (Halcón Murcielaguero)	2
90 <i>Pionus menstruus</i> (Chontadurera-Guegureguere)	2,3
91 <i>Forpus crassirostris</i> (Periquito Azulejo)	2
92 <i>Pionites melanocephalus</i> (Lora Pechiblanca)	2,3
93 <i>Pyrhura melanura</i> (Periquito Colirrojo)	2,3
94 <i>Aratinga weddellii</i> (Lorito Cabecigrís)	1
95 <i>Cymbilaimus lineatus</i> (Batará Capirotado)	2
96 <i>Frederickena fulva</i> (Batará leonado)	2,3
97 <i>Thamnophilus schistaceus</i> (Hormiguero)	3
98 <i>Thamnomanes ardesiacus</i> (Hormiguero)	3
99 <i>Thamnomanes caesius</i> (Hormiguero Grisáceo)	3
100 <i>Myrmotherula ignota</i> (Hormiguero Griscom)	2,3
101 <i>Myrmotherula axillaris</i> (Hormiguero flauquiblanco)	3
102 <i>Cercomacroides tyrannina</i> (Hormiguero Negruzco)	2,3
103 <i>Cercomacra cinerascens</i> (Hormiguero Gris)	3
104 <i>Myrmoborus myotherinus</i> (Hormiguero Carinegro)	1,2,3
105 <i>Myrmelastes leucostigma</i> (Hormiguero)	1,3
106 <i>Akletos melanoceus</i> (Hormiguero Negro)	1
107 <i>Pithys albifrons</i> (Hormiguero Empenachado)	3
108 <i>Gymnophithys leucaspis</i> (Hormiguero Cariblanco)	3
109 <i>Willisomis poecilinotus</i> (Hormiguero Escamado)	3
110 <i>Myrmothera campanisona</i> (Caminero Selvático)	3
111 <i>Dendrocicla fuliginosa</i> (Trepatroncos Pardo)	1,2,3
112 <i>Glyphorhynchus spirurus</i> (Trepatroncos pequeño)	2,3
113 <i>Dendrocolaptes certhia</i> (Trepatroncos Barrado)	3
114 <i>Dendrocolaptes picumnus</i> (Trepatroncos)	2,3
115 <i>Xiphocolaptes promeropirhynchus</i> (Trepatroncos)	2,3
116 <i>Xiphorhynchus ocellatus</i> (Trepatroncos Ocelado)	3
117 <i>Xiphorhynchus guttatus</i> (Trepatroncos Silbador)	3
118 <i>Ancistrops strigilatus</i> (Trepatroncos Alirrufo)	2
119 <i>Automolus ochrolaemus</i> (Hojarascero Oliváceo)	2,3
120 <i>Metopothrix aurantiaca</i> (Chisga Naranja)	1
121 <i>Tyrannetes stolzmanni</i> (Saltarín Enano)	3
122 <i>Lepidothrix coronata</i> (Saltarín Coroniazul)	3
123 <i>Manacus manacus</i> (Saltarín Barbiblanco)	1,3
124 <i>Machaeropterus striolatus</i> (Saltarín Rayado)	1,3
125 <i>Ceratopipra erythrocephala</i> (Saltarín)	1
126 <i>Rupicola peruvianus</i> (Gallito-de-roca Andino)	3
127 <i>Snowornis subalaris</i> (Guardabosque Coligrís)	3
128 <i>Querula purpurata</i> (Frutero Negro)	1,3
129 <i>Cephalopterus ornatus</i> (Toropisco Amazónico)	2,3
130 <i>Cotinga maynana</i> (Azulejo Real)	2
131 <i>Cotinga cayana</i> (Azulejo Real Alinegro)	2
132 <i>Lipaugus vociferans</i> (Guardabosques Silvador)	2,3
133 <i>Tityra inquisitor</i> (Marranito Coroninegro)	2,3
134 <i>Tityra cayana</i> (Marranito Carirrojo)	2
135 <i>Tityra semifasciata</i> (Titira Enmascarada)	?
136 <i>Iodopleura isabellae</i> (Cotinga Diminuta)	2
137 <i>Pachyramphus polychopterus</i> (Cabezón Aliblanco)	2
138 <i>Pachyramphus marginatus</i> (Cabezón)	2

139 <i>Mionectes oleagineus</i> (Atrapamoscas Ocráceo)	1,3
140 <i>Tolmomyias poliocephalus</i> (Picoplano Diminuto)	1,2,3
141 <i>Tolmomyias flaviventris</i> (Picoplano Pechiamarillo)	2,3
142 <i>Hemitriccus zosterops</i> (Picochato Ojiblanco)	3
143 <i>Poecilotriccus latirostris</i> (Toreadorcito Rastrojero)	2
144 <i>Poecilotriccus calopterus</i> (Espatullilla Alidorada)	2
145 <i>Todirostrum cinereum</i> (Espatullilla Amarilla)	1
146 <i>Todirostrum chrysocrotaphum</i> (Espatullilla)	1,2
147 <i>Camptostoma obsolentum</i> (Tiranuelo Silbador)	1
148 <i>Tyrannulus elatus</i> (Tiranuelo Coronado)	1,2,3
149 <i>Attila spadiceus</i> (Toreador Cantador)	2,3
150 <i>Legatus leucophaius</i> (Toreador Copero)	2
151 <i>Pitangus sulphuratus</i> (Toreador Pitofué)	2
152 <i>Pitangus lictor</i> (Bichofué Chico)	1
153 <i>Tyrannopsis sulphurea</i> (Toreador Cananguchero)	1
154 <i>Megarynchus pitangua</i> (Toreador Picudo)	2
155 <i>Myiozetetes similis</i> (Toreador Cejiblanco)	2
156 <i>Myiozetetes granadensis</i> (Toreador Cabecigrís)	2
157 <i>Myiozetetes luteiventris</i> (Siriri Pechirrayado)	2
158 <i>Tyrannus melancholicus</i> (Toreador Común-Siriri)	1,2
159 <i>Tyrannus tyrannus</i> (Siriri Norteño)	2
160 <i>Rhytipterna simplex</i> (Toreador Selvático Oscuro)	3
161 <i>Myiarchus tuberculifer</i> (Atrapamoscas)	2,3
162 <i>Myiarchus ferox</i> (Atrapamoscas Garrochero)	2
163 <i>Contopus cooperi</i> (Pibí Boreal)	2
164 <i>Contopus virens</i> (Toreador Gris Migrante)	2
165 <i>Vireolanius leucotis</i> (Verderón Real)	3
166 <i>Vireo olivaceus</i> (Verderón Ojirrojo)	2
167 <i>Vireo flavoviridis</i> (Verderón Verdiamarillo)	2
168 <i>Cyanocorax violaceus</i> (Polluela-Pia)	1,2,3
169 <i>Atticora tibialis</i> (Golondrina Selvática)	2
170 <i>Stelgidopteryx ruficollis</i> (Golondrina Café)	2
171 <i>Progne tapera</i> (Golondrina Sabanera)	2
172 <i>Tachycineta albiventer</i> (Golondrina Aliblanca)	1
173 <i>Microcerculus marginatus</i> (Cucarachero Ruiseñor)	1,3
174 <i>Troglodytes aedon</i> (Cucarachero Común)	2
175 <i>Campylorhynchus turdinus</i> (Cucarachero)	1,2
176 <i>Pheugopedius coraya</i> (Cucarachero Amazónico)	3
177 <i>Henicorhina leucosticta</i> (Cucarachero Selvático)	1,3
178 <i>Microbates cinereiventris</i> (Curruca Rubicunda)	1,3
179 <i>Catharus ustulatus</i> (Zorzal Buchipecoso)	2,3
180 <i>Turdus ignobilis</i> (Oyera-Mirla)	2
181 <i>Turdus albicollis</i> (Mirla Collareja)	3
182 <i>Euphonia chrysopasta</i> (Chisga Verdidorada)	2
183 <i>Euphonia minuta</i> (Eufonia Culiblanca)	2
184 <i>Euphonia lanirostris</i> (Chisga Buchiamarilla)	2
185 <i>Euphonia xanthogaster</i> (Chisga Coroniamarilla)	2
186 <i>Euphonia rufiventris</i> (Eufonia Buchirrufa)	2,3
187 <i>Ammodramus aurifrons</i> (Semillerito Cejiamarillo)	1
188 <i>Arremonops conirostris</i> (Pinzón Conirrostro)	2
189 <i>Psarocolius angustifrons</i> (Muchilero Piquicafe)	1,2,3
190 <i>Psarocolius decumanus</i> (Muchilero Piquiblanco)	1,2,3
191 <i>Cacicus cela</i> (Curillo Común)	1,2,3
192 <i>Icterus cayanensis</i> (Toche Negriamarillo)	2
193 <i>Setophaga fusca</i> (Reinita Gorginaranja)	2
194 <i>Setophaga striata</i> (Reinita Rayada)	2
195 <i>Piranga rubra</i> (Piranga Abejera)	2
196 <i>Piranga olivacea</i> (Piranga Alinegra)	2
197 <i>Chlorothraupis carmioli</i> (Guayabero Aceituna)	3
198 <i>Chlorophanes spiza</i> (Mielero Verde)	2
199 <i>Hemithraupis flavicollis</i> (Pintasilgo Culiamarillo)	2
200 <i>Loriotus cristatus</i> (Frutero Crestirrojo)	2,3
201 <i>Tachyphonus surinamus</i> (Parlotero Culiamarillo)	1,2,3
202 <i>Ramphocelus carbo</i> (Cardenal Negro)	2
203 <i>Lanio fulvus</i> (Lanio Dentado)	3
204 <i>Cyanerpes caeruleus</i> (Chisga Azul Patiamarillo)	2
205 <i>Tersina viridis</i> (Azulejo Golondrina)	2
206 <i>Dacnis lineata</i> (Dacnis Carinegra)	2
207 <i>Dacnis flaviventer</i> (Dacnis Pechiamarilla)	2
208 <i>Dacnis cayana</i> (Chisga Azul-verde)	2
209 <i>Saltator maximus</i> (Saltador Ajicero)	2,3

210 <i>Saltator coerulescens</i> (Saltador Papayero)	1
211 <i>Saltator grossus</i> (Picogordo Pizarra)	2,3
212 <i>Paroaria gularis</i> (Cardenal Pantanero)	2
213 <i>Cissopis leverianus</i> (Algodonero)	2
214 <i>Stilpnia nigrocincta</i> (Chisga Enmascarada)	2,3
215 <i>Tangara mexicana</i> (Chisga Azulada)	1,2
216 <i>Tangara chilensis</i> (Chisga de siete colores)	2
217 <i>Tangara velia</i> (Tangara Culiopalina)	2,3
218 <i>Tangara callophrys</i> (Chisga Cejiblanca)	2,3
219 <i>Tangara gyrola</i> (Tangara Cabecirrufo)	2
220 <i>Tangara schrankii</i> (Tangara Carinegra)	2,3
221 <i>Thraupis episcopus</i> (Azulejo Común)	2
222 <i>Thraupis palmarum</i> (Azulejo Palmero)	2
223 <i>Ixothraupis xanthogastra</i> (Tangara buchiamarilla)	2

Herpetofauna (Reptiles y Anfibios)

Especie y nombre común	Sendero	X
1 <i>Bothrops bilineatus</i> (Orito)	3	
2 <i>Bothrox atrox</i> (Gata, "X" o Pelo de Gato)	1,2,3	
3 <i>Bothrocophias hyporrora</i> (Sapa)	3	
4 <i>Laquesia muta</i> (Verrugoso, Martiguaja)	3	
5 <i>Micrurus ornatus</i> (Coral punteado)	3	
6 <i>Epicrates cenchria</i> (Guío Arcoiris)	3	
7 <i>Boa constrictor</i> (Guío Común)	2,3	
8 <i>Corallus hortulana</i> (Guío Arborescente Amazonica)	3	
9 <i>Dipsas indica</i> (Caracolera de triangulos)	3	
10 <i>Dipsas catesbyi</i> (Caracolera de catesby)	3	
11 <i>Imantodes lentiferus</i> (Yarumera de manchas claras)	3	
12 <i>Imantodes cenchroa</i> (Yarumera de manchas oscuras)	3	
13 <i>Siphlophis compressus</i> (Falsa Coral de ojos rojos)	1,3	
14 <i>Siphlophis cervinus</i> (Serpiente de Lineas Pintadas)	3	
15 <i>Spilotes pullatus</i> (Serpiente Tigre)	3	
16 <i>Spilotes sulphureus</i> (Serpiente Silvadora Gigante)	2	
17 <i>Oxyrophus cf. petolarii</i> (Falsa Coral Amazonica)	3	
18 <i>Chironius fuscus</i> (Cazadora Café)	3	
19 <i>Chironius multiventris</i> (Cazadora de vientre amarillo)	3	
20 <i>Leptodeira annulata</i> (Serpientes ojos de gato anillados)	3,2	
21 <i>Clelia clelia</i> (Cazadora Negra)	3	
22 <i>Anilius scytale</i> (Falsas Coreales Silindricas)	3	
23 <i>Anolis scyphus</i> (Lagarto de lengua amarilla)	3	
24 <i>Anolis fuscoauratus</i> (Lagarto café)	3	
25 <i>Enyalioides laticeps</i> (Lagartijas de palo cabezona)	3	
26 <i>Plica umbra</i> (Lagarto cabeza cuadrada)	3	
27 <i>Gonatodes concinnatus</i> (Salamanqueja de tronco)	2, 3	
28 <i>Thecadactylus solimoensis</i> (Salamanqueja grande)	2	
29 <i>Caiman crocodilus</i> (Babilla)	3	
30 <i>Chelonoidis denticulata</i> (Morrocoy)	3	
31 <i>Pristimantis acuminatus</i> (Ranita verde acuminata)	3	
32 <i>Pristimantis cf. peruvianus</i> (Rana del Perú)	3	
33 <i>Pristimantis cf. limoncochensis</i> (Ranita verde limón)	3	
34 <i>Oreobates quixensi</i> (Sapito Verrugoso)	3	
35 <i>Scinax ruber</i> (Ranita de jardín común)	2	
36 <i>Hyloscirtus albopunctulatus</i> (Rana de torrente)	3	
37 <i>Ameerega trivittata</i> (Rana Venenosa herradura amarilla)	3	
38 <i>Ameerega hahnelti</i> (Ranita Venenosa Ventri-azulada)	3	
39 <i>Ameerega bilinguis</i> (Rana Venenosa Ecuatoriana)	3	
40 <i>Ranitomeya variabilis</i> (Ranita Venenosa de lineas)	3	
41 <i>Allobates femoralis</i> (Ranita de lineas palidas)	1,3	
42 <i>Hyloxalus bocagei</i> (Ranita de las aguas)	3	
43 <i>Teratohyla midas</i> (Rana de Cristal de puntos amarillos)	3	
44 <i>Cochranella resplendens</i> (Rana de Cristal punteada)	3	
45 <i>Leptodactylus mystaceus</i> (Rana/sapo terrestre común)	1,2	
46 <i>Leptodactylus rhodomystax</i> (Rana/sapo de labios blancos)	3	
47 <i>Lithodytes lineatus</i> (Rana/sapo de lineas amarillas)	3	
48 <i>Rhaebo guttatus</i> (Sapo Gigante)	3	
49 <i>Rinella sp.</i> (Sapito de pliegues laterales)	3	
50 <i>Rhinella marina</i> (Sapo Común)	2	
51 <i>Rhinella altamazonica</i>	3	

Bibliografía: <https://bioweb.bio/>
Fotografías/imágenes: © Salvemos Selva



Jorge Castro, Sandra Patiño, Daniel Castro, Yurany Castro, Kataleya Castro, Johana Villota, Gerlando Delgado, Alexis Ruiz, María Angélica Contreras, Ginna Ruiz, Elver Chapal, Laura Suárez
2023

FINANCIADORES Y COLABORADORES

Introducción

¡Hola!, somos la **familia Castro Patiño**, te damos la bienvenida a la vista hermosa en la **Reserva Natural Kataleya**, ubicada en la vereda San Isidro, en el municipio de Piamonte, departamento del Cauca, la cual limita con el Parque Nacional Natural Serranía de los Churumbelos Auka Wasi (PNNSCHAW) a 500 m.

El presente folleto es un esfuerzo más para el conocimiento y conservación de la Biodiversidad, apoyado por el **“Proyecto para la conservación del primate críticamente amenazado de extinción *Plecturocebus caquetensis* (Cotudo, Chontartungue) en la Amazonía de Colombia”** ejecutado por las organizaciones locales **Asociación Salvemos Selva y Piamonte Biodiverso** con apoyo de Conservación internacional Colombia y NaturAmazonas y con las becas otorgadas por National Geographic Society, Mohamed Bin Zayed Species Conservation Fund y The American Society of Primatology.

El Proyecto busca mantener en pie el hábitat remanente de *P. caquetensis* en el municipio a través de tres líneas de trabajo: acuerdos de conservación de bosques, investigación y educación. Los acuerdos de conservación fomentan tres estrategias: **Meliponicultura, Agricultura sostenible y Turismo de naturaleza**. En esta última se encuentran: Cabildo Sindagua, Reserva Natural Finca Mirasol (vereda Guajira), Paraíso del Cotudo (corregimiento Miraflor), Brisas de Pamplonita (vereda Cerrito), Portal del Tambor (vereda Jardín), Reserva Natural Kataleya (vereda San Isidro) y La Pedregosa y finca vecina (vereda Sinaí). En estas fincas se elaboraron y entregaron inventarios de naturaleza enfocados en aves y primates en formato folleto, un libro de visitas, un calendario de la biodiversidad y un apoyo económico promotor del turismo en el área.

El folleto tiene como objetivo: **Difundir procesos de conservación en fincas de Piamonte, Cauca, al dar a conocer la biodiversidad y prácticas productivas que apuntan hacia un turismo sostenible**. A continuación, podrás profundizar en la historia, biodiversidad y actividades turísticas de la Reserva.



Visita para inventariar avifauna, 1-5 Nov 2022.

Historia

La finca Kataleya fue adquirida en el año 2002, inicialmente para actividades de agricultura con cultivos de plátano, yuca y coca. En el lugar había presencia de grupos armados. Aquí, nacen dos de los tres hijos (Daniel, Yurany y Kataleya) que componen la familia Castro Patiño.

Yo (Don Jorge), era un cazador, por muchos años esta actividad la realizaba por necesidad, cacé armadillos, guaras, cusumbe, tinamúes, mediante métodos tradicionales, de caza. Durante esa práctica ¡La familia tuvo el privilegio de encontrar al jaguar frente a frente en 2014! En la finca hay anécdotas de presencia de un duende que por mucho tiempo robó objetos y generó comportamientos anormales del clima.

En la reserva hay bosques en buen estado de conservación y especies atractivas como la Rana venenosa ecuatoriana (*Ameerega bilinguis*), insignia del lugar. También, podrás encontrar el Mono volador (*Pithecia milleri*), la Cotinguita (*Iodopleura isabellae*), hormigueros, y el Tucancito aserrador (*Selenidera reinwardtii*). La Reserva es el punto de mayor altitud en el que se ha observado al cotudo (*Plecturocebus caquetensis*), y, en ella, hay alta probabilidad de encontrar interesantes especies de fauna. Además, la Reserva cuenta con una vista hermosa y privilegiada hacia la llanura amazónica, digna de admirar.

Fauna Silvestre

La Reserva Natural Kataleya es uno de los lugares más biodiversos y conservados del municipio de Piamonte. Allí, puedes observar y encontrar todo tipo de animales: insectos, aves, mamíferos, ranas y serpientes.

En cuanto a la Avifauna, la Reserva Natural Kataleya y área circundante protege más de **223 especies de aves, pertenecientes a 40 familias y 18 órdenes. Los mamíferos están representados por 38 especies, 8 ordenes y 26 familias. Finalmente, la herpetofauna es única con 51 especies, 5 órdenes y 20 familias.**

El ejercicio de conocer la biodiversidad ha sido un esfuerzo desde la misma Familia en la Reserva Natural Kataleya.

A continuación, se presentan listados e imágenes de la biodiversidad:

Mastofauna (Mamíferos)

Especie y nombre común	Sendero	X
1 <i>Mazama murelia</i> (Venado)	3	
2 <i>Mazama americana</i> (Venado)	3	
3 <i>Mazama rufina</i> cf. (Venado Chonto)	3	
4 <i>Tayassu pecari</i> (Cerrillo)	3	
5 <i>Leopardus pardalis</i> (Tigrillo Grande)	3	
6 <i>Panthera onca</i> (Tigre Mariposo)	3	
7 <i>Puma concolor</i> (Tigre Colorado)	3	
8 <i>Cerdocyon thous</i> (Perrito Lobo)	3	
9 <i>Eira barbara</i> (Zorro Platanero)	3	
10 <i>Lontra longicaudis</i> (Nutria)	3	
11 <i>Procyon cancrivorus</i> (Pata de Zanco)	3	
12 <i>Potos flavus</i> (Perro de monte arborícola)	3	
13 <i>Tremarctos ornatus</i> (Oso Real)	3	
14 <i>Dasyopus kappleri</i> (Gurre Espuelón)	3	
15 <i>Cabassous unicinctus</i> (Gurre Cola de Trapo)	3	
16 <i>Dasyopus novemcinctus</i> (Gurre Común)	3	
17 <i>Marmosa</i> sp. (Chucha mantequera)	3	
18 <i>Chironectes minimus</i> (Chuca de Agua)	3	
19 <i>Philander andersoni</i> (Chuca Cuatro-ojos)	3	
20 <i>Sylvilagus</i> sp. (Conejo Montuno)	3	
21 <i>Bradypus variegatus</i> (Perezoso)	3	
22 <i>Tamandua tetradactyla</i> (Oso Hormiguero)	3	
23 <i>Choloepus didactylus</i> (Perezoso)	3	
24 <i>Microsciurus</i> sp. (Ardilla Pequeña)	2,3	
25 <i>Hadroskiurus</i> sp. (Ardilla Grande)	3	
26 <i>Heteromys</i> sp. (Ratón de abazones)	3	
27 <i>Oecomys</i> sp. (Ratón pequeño)	3	
28 <i>Cuniculus paca</i> (Boruga)	3	
29 <i>Myoprocta pratti</i> (Biraño)	3	
30 <i>Myoprocta fuliginosa</i> (Guara)	3	
31 <i>Coendou prehensilis</i> (Erizo/ Puerco espín)	2	
32 <i>Sapajus apella</i> (Maicero)	3	
33 <i>Saimiri macrodon</i> (Soldadito)	1,2,3	
34 <i>Plecturocebus caquetensis</i> (Cotudo pequeño)	2,3	
35 <i>Pithecia milleri</i> (Mico Volador)	2,3	
36 <i>Leontocebus fuscus</i> (Bebeleche)	1,2,3	
37 <i>Lagothrix l. lugens</i> (Churuco)	3	
38 <i>Aotus vociferans</i> (Mico nocturno/Tutamono)	¿?	

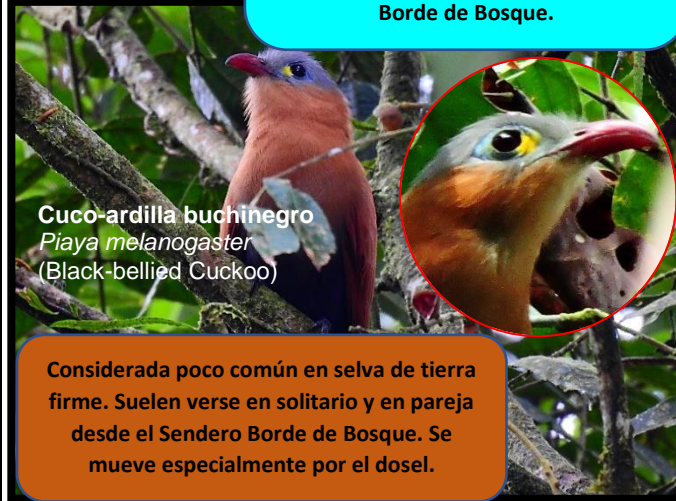
Lo que podrás observar en la RN Kataleya...



Tángara del paraíso
Tangara chilensis
(Paradise tanager)

Una de las aves más coloridas de Piamonte, generalmente en grupos de 4 a 10 individuos. Se mueve sobre las copas y en bandadas mixtas.

Puedes observarla desde el Sendero Borde de Bosque.



Cuco-ardilla buchinegro
Piaya melanogaster
(Black-bellied Cuckoo)

Considerada poco común en selva de tierra firme. Suelen verse en solitario y en pareja desde el Sendero Borde de Bosque. Se mueve especialmente por el dosel.



Cotinguita cejiblanca
Iodopleura isabellae
(Gold collared toucanet)

Especie poco común, permanecen posadas en ramitas descubiertas de las copas de árboles. Construyen nidos camuflados en forma de taza, armados con telaraña y musgo. Destacan la coloración de sus plumas axilares. Suele verse con facilidad en el Sendero Borde de Bosque.



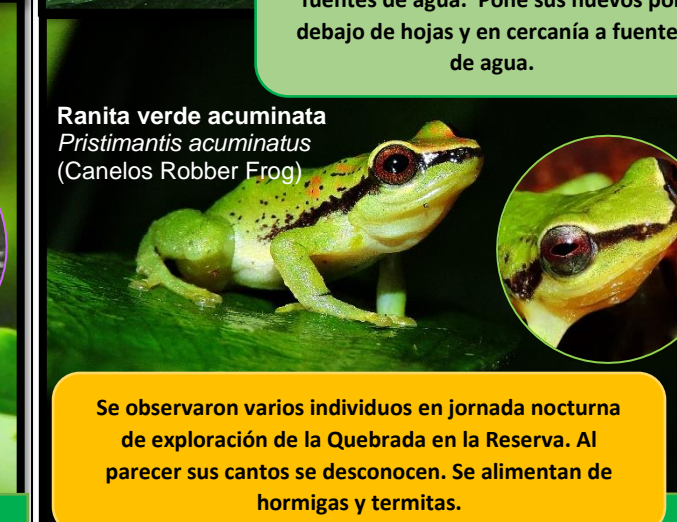
Rana venenosa ecuatoriana
Ameerega bilinguis
(Ecuador poison frog)

Una de las especialidades de la RN Kataleya, fácil de encontrar en el Sendero Bilinguis. Ranita venenosa que se alimenta especialmente de hormigas, sus huevos eclosionan entre los 18 y 22 días y posterior los machos cargan sus renacuajos a posas de agua.



Ranita de cristal
Teratohyla midas
(Santa Cecilia Cochran Frog)

Suele verse en la quebrada del acueducto de la Reserva, está asociada a fuentes de agua. Pone sus huevos por debajo de hojas y en cercanía a fuentes de agua.



Ranita verde acuminata
Pristimantis acuminatus
(Canelos Robber Frog)

Se observaron varios individuos en jornada nocturna de exploración de la Quebrada en la Reserva. Al parecer sus cantos se desconocen. Se alimentan de hormigas y termitas.



Culebra arbórea de ojos rojos
Siphlophis compressus
(Tropical Flay Snake)

Principalmente arborícola, encontrada en diferentes ocasiones en la Reserva en el Sendero Serpientes y Potos.



Guio arborícola amazónica
Corallus hortulanus
(Amazon tree boa)

Uno de los Guios más espectaculares, tiene apariencia de serpiente venenosa pero no lo es. Dos individuos fueron hallados en el Sendero de las serpientes.



Orito
Bothrops bilineatus
(Two-lined Forest-Pitviper)

Veneno
No tocar/ No matar

Experta cazadora de aves y ranas, se cree que usa su cola como señuelo para atrapar a sus presas. Hallada en dos ocasiones en la Reserva en los Senderos de las Serpientes y Quebrada Orito.